

خانواده‌های کتابشناختی در فهرستهای رایانه‌ای: نگاه کاربران به خانواده شاهنامه فردوسی از رویکرد الگوی ملزومات کارکردی پیشینه‌های کتابشناختی (FRBR)^۱

دکتر شعله ارسطوپور^۲

دکتر رحمت‌الله فتاحی^۳

دکتر مهری پریرخ^۴

چکیده

هدف این پژوهش، بررسی همخوانی میان الگوی ملزومات کارکردی پیشینه‌های کتابشناختی با فهرستهای رایانه‌ای کنونی از رویکردی کاربرگراست. در این راستا، دیدگاه کاربران بالقوه فهرستهای رایانه‌ای نسبت به موجودیتهای مختلف الگو و خانواده‌های کتابشناختی، بررسی شد. بدین منظور، خانواده کتابشناختی شاهنامه فردوسی به منزله نمونه انتخاب شد و یک مجموعه ۴۰ کارتی در پیوند با این خانواده در اختیار یک گروه ۳۰ نفری از افراد صاحب نظر و متخصص در حوزه شاهنامه پژوهی قرار گرفت. طی نشستهای صورت گرفته با این افراد، نگاه و دسته‌بندی کلی آنها نسبت به خانواده کتابشناختی، همخوانی دیدگاه آنها با موجودیتهای الگوی ملزومات کارکردی و اولویت‌بندی آنها روی موجودیتهای مختلف الگو در پیوند با یک نیاز خاص، بررسی گردید. در پیوند با خانواده کتابشناختی شاهنامه، ۱۱ خوشه توسط مصاحبه‌شوندگان شناسایی

۱. برگرفته از پایان‌نامه دکتری

۲. دانشجوی دکتری کتابداری و اطلاع‌رسانی دانشگاه فردوسی مشهد arastoopoor@gmail.com

۳. استاد گروه کتابداری و اطلاع‌رسانی دانشگاه فردوسی مشهد fattahi@ferdowsi.um.ac.ir

۴. دانشیار گروه کتابداری و اطلاع‌رسانی دانشگاه فردوسی مشهد pariikh@ferdowsi.um.ac.ir

گردید. نتایج حاکی از آن است که با توجه به موجودیتهای الگو، و در پیوند با دسته‌بندی اعضای خانواده کتابشناختی به صورت کلی، رویکرد کاربران بالقوه رویکردی از بالا به پایین است و آنها در مواجهه با اعضای خانواده کتابشناختی، ابتدا اثر اصلی، سپس بیانها، قالبها و در نهایت مدرکها را شناسایی می‌کنند. این درحالی است که در پیوند با یک نیاز اطلاعاتی خاص، کاربران رویکردی پایین به بالا داشته و ابتدا مدرک جایگزین، و سپس قالب جایگزین از سوی آنها انتخاب شده و در صورت نبود موارد پیش گفته، به بیانها و اثرهای دیگر مراجعه می‌کنند. از دستاوردهای این پژوهش، ایجاد زمینه لازم جهت پیشنهاد درخت‌واره‌ای برای خانواده کتابشناختی شاهنامه و نیز ارائه الگویی مفهومی در زمینه پیاده‌سازی دستاوردهای این پژوهش در فهرستهای رایانه‌ای بوده است.

کلیدواژه‌ها: الگوی ملزومات کارکردی پیشینه‌های کتابشناختی، خانواده‌های کتابشناختی، مطالعه تطبیقی، شاهنامه فردوسی.

مقدمه

با نگاهی به تاریخ تحول فهرستهای کتابخانه‌ای، می‌توان چنین برداشت کرد که این فهرستها تاکنون به طور کلی دو دوره گذار را تجربه کرده‌اند (Freeman, 1991). دوره اول به منسوخ شدن استفاده از فهرستهای کتابی و جایگزین شدن فهرستهای برگه‌ای در اوایل قرن بیستم، و گذار دوم به رواج استفاده از فهرستهای رایانه‌ای به جای فهرستهای برگه‌ای از اوایل دهه ۱۹۸۰ باز می‌گردد. با نگاهی به متون موجود، به نظر می‌رسد در هر یک از این دوره‌های گذار، فهرستهای کتابخانه‌ای، برخی از ویژگیهای خود را قربانی تغییر کرده‌اند. به عنوان نمونه «فتاحی» (Fattahi, 2010) در پیوند با مزایای فهرستهای کتابی، به قابلیت گردهم‌آوری و دسته‌بندی مؤثرتر آثار مرتبط اشاره می‌کند که با رواج فهرستهای برگه‌ای کم‌رنگ شد. همچنین، در پیوند با گذار از فهرستهای چاپی، «بیانکینی و گورینی» (Bianchini & Guerrini, 2009) معتقدند یکی از مهم‌ترین ویژگیهای فهرست کتابخانه‌ای، یعنی ساختار ارتباطی میان آثار مرتبط بسیار محدود شده و حتی در بعضی موارد از میان رفته است. بنابراین، شاید بتوان گفت در فهرستهای دستی،

میان دو کارکرد اصلی بازیابی^۱ و گردهم‌آوری^۲ تعادل و توازن برقرار بوده است، در حالی که در فهرستهای رایانه‌ای، اگرچه کارکرد بازیابی تقویت شده، کارکرد گردهم‌آوری و در کنارهم قرار گرفتن اعضای یک خانواده کتابشناختی کمتر مورد توجه بوده است (فتاحی، ۱۳۷۳؛ ارسطوپور، ۱۳۸۷). به بیان بهتر، فهرستهای رایانه‌ای کنونی در بهترین حالت، کارکرد بازیابی را به خوبی انجام می‌دهند، اما در رسیدن به هدف گردهم‌آوری و نشان دادن رابطه میان آثار وابسته، با کاستیهای بسیاری رو به رو هستند (Fattahi, 1997; Lebœuf, 2005). یکی از نتایج منفی این مشکل، بازیابی‌های بسیار زیاد و نبود نظم منطقی در نمایش آنها در فهرستهای کنونی است؛ مشکلی که بسیاری از صاحب‌نظران را بر آن داشت تا در نیمه دوم دهه ۱۹۹۰ در زمینه رفع این مشکل، تلاش کنند. از آن جمله می‌توان به «بی» (Yee, 1994; 1995; 1997)، «هگلر» (Hagler, 1997^a; 1997^b), «فتاحی» (۱۳۷۵; 1996)، «ولوچی» (Vellucci, 1997) و «کارلایل» (Carlyle, 1996; 1997) اشاره کرد. در سال ۱۹۹۰ طی سمیناری در زمینه پیشینه‌های کتابشناختی در استکهلم، مسئولان، پیشنهاد تشکیل کارگروهی از واحد فهرست‌نویسی ایفلا برای پژوهش در زمینه کارکردهای پیشینه‌های کتابشناختی را ارائه نمودند. حاصل کار این گروه، تدوین الگوی ملزومات کارکردی پیشینه‌های کتابشناختی در سال ۱۹۹۸ بود. این الگو با مدل‌سازی جهان کتابشناختی در قالب خانواده‌های کتابشناختی مختلف، موجودیتهای عضو این جهان را در قالب ۳ گروه دسته‌بندی می‌کند. اولین گروه موجودیتهای در این الگو شامل موجودیتهای اثر، بیان، قالب و مدرک^۳ است؛ موجودیتهایی که به خود منابع اطلاعاتی و روابط میان آنها اشاره دارند.

1. Finding.

2. Collocating.

3. Work, Expression, Manifestation, Item.

هم‌اکنون، پس از گذشت بیش از یک دهه از تصویب گزارش نهایی الگوی ملزومات کارکردی، کمتر پژوهشی امکان پیاده‌سازی این الگو را از دیدگاه کاربر نهایی بررسی نموده است، در حالی که به منظور انجام هرگونه اقدام در زمینه پیاده‌سازی موفق فهرستهای رایانه‌ای بر پایه الگوی مذکور، علاوه بر لزوم توجه به ساختار پیشنهادی موجود و بررسی تطبیقی مارک با الگو، توجه به دیدگاه کاربران نهایی نیز اهمیت ویژه‌ای دارد. بنابراین، مسئله پژوهش حاضر، مشخص نبودن نگاه کاربران فهرستهای رایانه‌ای به رابطه میان آثار وابسته است و این که آنها چگونه اعضای یک خانواده کتابشناختی، مثلاً شاهنامه، را دسته‌بندی می‌کنند. با آگاهی از دیدگاه کاربران، می‌توان به بازنگری در ساختار پیشنهادی کتابشناختی و نیز بهسازی طراحی فهرستهای رایانه‌ای کمک کرد. براین اساس، پژوهش حاضر در پی واکاوی دیدگاه‌های کاربران بالقوه فهرستهای رایانه‌ای در پیوند با الگوی ملزومات کارکردی پیشنهادی کتابشناختی است. در چنین مسیری، مسلماً آگاهی از دیدگاه آنها در زمینه اولویت‌بندی موجودیتهای کتابشناختی (به‌عنوان اعضای خانواده کتابشناختی فارسی) و نیز مناسب‌ترین روش دسته‌بندی و تعریف روابط میان این اعضا، مد نظر قرار خواهد گرفت.

با انجام این پژوهش، بخشی از پیش‌زمینه لازم برای طراحی فهرستهای رایانه‌ای ایرانی با پیروی از الگوی ملزومات کارکردی از یک سو و با توجه به نیازهای کاربران از سوی دیگر، فراهم می‌آید. به بیان دیگر، هدف اصلی این پژوهش، بررسی تطبیقی الگوی ملزومات کارکردی پیشنهادی کتابشناختی با فهرستهای رایانه‌ای کنونی از رویکردی کاربرگراست.

پرسشهای پژوهش

در راستای رسیدن به هدف پیش گفته، پژوهش حاضر به دو پرسش پاسخ می‌دهد:

۱. نگاه کاربران بالقوه فهرستهای رایانه‌ای به خانواده‌های کتابشناختی چگونه است؟

این پرسش خود به دو جنبه متفاوت می‌پردازد:

الف) کاربران، اعضای خانواده‌های کتابشناختی فارسی را چگونه شناسایی و خوشه‌بندی می‌کنند؟

ب) کاربران در هر یک از خوشه‌ها (گروه‌ها) کدام یک از موجودیتهای اثر، بیان، قالب و مدرک را زودتر شناسایی می‌کنند؟

۲. چنانچه کاربر مدرک یا قالب مورد نیاز خود را به دست نیآورد، کدام یک از موجودیتهای اثر دیگر، بیانی دیگر و یا قالبی دیگر را انتخاب خواهد کرد؟

روش پژوهش، بستر، و جامعه آماری

پژوهش حاضر از نوع کاربردی بوده و با استفاده از روش پیمایشی با استفاده از شیوه مصاحبه، مرتب‌سازی کارتها^۱ و پرسشنامه صورت پذیرفت. با توجه به نوع و نحوه گردآوری اطلاعات و همچنین تحلیلهای صورت گرفته، رویکرد این پژوهش ترکیبی^۲ است و خانواده کتابشناختی شاهنامه به منزله بستر انجام این پژوهش انتخاب شد. دلیل انتخاب این خانواده، قدمت و اثرگذاری اجتماعی در حوزه ادبیات در

1. Card sorting method.

2. Mixed Method.

رویکردی جدید که طی آن هم از روشهای پژوهشی کمی - مانند توزیع پرسشنامه و هم از روشهای پژوهش کیفی - مانند مصاحبه‌های نیمه‌ساختاریافته استفاده می‌شود.

متون ایرانی بوده است^۱. با توجه به اینکه پژوهش حاضر از اولین گامها در زمینه هماهنگ‌سازی الگوی ملزومات کارکردی با دیدگاه کاربران فهرستهای رایانه‌ای در ایران به شمار می‌آید، به منظور بنیان‌نهادن پایه‌ای علمی، جامعه آماری پژوهش را متخصصان حوزه شاهنامه‌پژوهی تشکیل داد. با توجه به ممکن نبودن تخمین تعداد واقعی متخصصان این عرصه در ایران، از نمونه‌گیری استفاده شد.

در بسیاری از پژوهشهای کیفی، در ابتدای کار حجم یا اندازه نمونه تعیین نمی‌شود، بلکه این پژوهشگر است که طی انجام کار خود و مصاحبه با شرکت‌کنندگان در پژوهش، به این نتیجه می‌رسد که آیا تعداد شرکت‌کنندگان به حد کفایت بوده است یا خیر (فلیک، ۱۳۸۲). در پژوهش حاضر، با توجه به رویکرد ترکیبی، حجم نمونه ۳۰ نفر^۲ از متخصصان شاهنامه‌پژوه در نظر گرفته شد. با توجه به اینکه برای انتخاب ۳۰ نفر متخصص برجسته در این حوزه، روشهای معمول در نمونه‌گیری تصادفی کارایی چندانی نخواهد داشت، در این پژوهش، راهبرد نمونه‌گیری گلوله برفی^۳ یا افزایشی برای یافتن اعضای گروه نمونه انتخاب شد. در این نوع از نمونه‌گیری، پس از انتخاب افرادی با ویژگیهای خاص و کسب نظرهای آنها، از آنها خواسته می‌شود نام سایر افرادی را که دارای همان خصوصیات بوده و مورد تأیید هستند، ذکر کنند (سفیری، ۱۳۸۷). با توجه به وجود قطب علمی ادبیات در دانشکده ادبیات و علوم انسانی دانشگاه فردوسی مشهد، گروه زبان و ادبیات فارسی این دانشگاه، به منزله هسته اولیه برای بررسی و معرفی صاحب‌نظران دیگر انتخاب شد.

۱. لازم به توضیح است، در پژوهش اصلی، علاوه بر خانواده کتابشناختی شاهنامه، خانواده کتابشناختی قرآن نیز بررسی شده است که به منظور جلوگیری از طولانی شدن متن، در این نوشتار، تنها نتایج مربوط به بررسی خانواده کتابشناختی شاهنامه، آمده است.

۲. با نگاهی به متون موجود می‌توان به این نتیجه رسید که قاعده ۳۰ نفر حجم نمونه به منزله کمینه حجم نمونه برای انجام پژوهشهای مختلف، به صورت یک قرارداد عام در آمده است.

3. Snowball Sampling.

ابزارها و مراحل گردآوری داده‌های پژوهش

به منظور انجام این پژوهش، یک مجموعه ۴۰ کارتی، حاوی اطلاعات کتابشناختی تدوین گردید. هریک از کارتها براساس تعریفهای الگوی ملزومات کارکردی، بازنمون یکی از مصداقهای موجودیتهای گروه اول الگو به شمار می‌آمد (سیاهه این کارتها در پیوست ۱ آمده‌اند). بدین منظور، جستجویی در فهرست مرکز اسناد و کتابخانه ملی ایران صورت گرفته و از میان نتایج آن در هر گروه ۱۰ پیشینه به منظور تدوین کارتهای بازنمون‌کننده موجودیت اثر، ۱۰ پیشینه برای تدوین کارتهای بازنمون‌کننده موجودیت بیان، ۱۰ پیشینه برای تدوین کارتهای بازنمون‌کننده موجودیت قالب و در نهایت ۱۰ پیشینه نیز برای تدوین کارتهای بازنمون‌کننده موجودیت مدرک، به صورت نظام‌مند انتخاب شد. همچنین، به منظور بررسی اولویت‌بندی کاربران روی هریک از موجودیتهای کتابشناختی الگو در پیوند با یک نیاز اطلاعاتی خاص (پرسش دوم) پرسشنامه‌ای مکمل طراحی گردید. این پرسشنامه، حاوی ۲ سؤال بود که سؤال اول آن به خانواده ردیف اول اثر مورد نظر (شاهنامه) یعنی اثر اصلی و بیانها، قالبها و مدرکهای مرتبط با آن پرداخته و سؤال دوم آن خانواده ردیف دوم اثر مورد نظر یعنی یک اثر متفاوت اما وابسته به اثر اصلی با بیانها و قالبها و مدرکهای مربوط به آن را مورد توجه قرار می‌داد.

به منظور بررسی نحوه نگرش کاربران بالقوه فهرستهای رایانه‌ای به خانواده‌های کتابشناختی، ابتدا از شرکت‌کنندگان خواسته شد تا کارتهای کتابشناختی تدوین شده را آزادانه و با توجه به شناخت خود از هر اثر و آثار وابسته به آن دسته‌بندی و سپس با پاسخ به دو پرسش مطرح در پرسشنامه مکمل، اولویت‌بندی خود روی موجودیتهای گروه اول الگو را اعلام کنند. در نشست با شرکت‌کنندگان در پژوهش، از آنها خواسته شد تا علاوه بر دسته‌بندی کارتهای

کتابشناختی و پاسخ به پرسشنامه، در مصاحبه‌ای نیمه‌ساختاریافته در پیوند با دسته‌بندی و پاسخهای خود، شرکت کنند.

یافته‌های پژوهش

پرسش اول: نگاه کاربران بالقوه فهرستهای رایانه‌ای به خانواده‌های کتابشناختی چگونه است؟

به منظور پاسخگویی به بخش اول این پرسش و رسیدن به اجماع نهایی در مورد دسته‌بندی افراد مختلف روی یک خانواده کتابشناختی خاص، از روش خوشه‌بندی دو مرحله‌ای^۱ در SPSS استفاده شد. سپس، به منظور تعیین مراتب جفت شدن کارتهای کتابشناختی با یکدیگر و شناسایی موجودیتهای مورد توجه کاربران از روش خوشه‌بندی وارد^۲ استفاده گردید. در هر دو این روشها، انتخاب تعداد خوشه‌ها و یا گروه‌های نهایی اهمیت ویژه‌ای دارد. «کارلایل» (Carlyle, 2001) برای تعیین این رقم استفاده از معدل تعداد کل گروه‌های تشکیل شده توسط شرکت کنندگان را پیشنهاد می‌کند، که در این جا نیز از همین روش استفاده شد.

۳۰ شاهنامه پژوه شرکت کننده در این پژوهش، ۴۰ کارت کتابشناختی^۳ ارائه شده را به طور کلی در ۱۱ گروه دسته‌بندی کردند، که هریک از این گروه‌ها به فراخور، به طوری که در اکثر مصاحبه‌ها نیز مطرح شد، قابل تقسیم به زیرمجموعه‌های خاص خود بود. حاصل کار خوشه‌بندی، در جدول ۱ ارائه شده است.

1. Two-step Clustering.

2. Ward Clustering Method.

۳. این کارتها به ۴ گروه «اثر» (کارتهای شماره ۱-۱۰)، «بیان» (کارتهای شماره ۱۱-۲۰)، «قالب» (کارتهای شماره ۲۱-۳۰)، و «مدرك» (کارتهای شماره ۳۱-۴۰) تقسیم می‌شدند. سیاهه کارتها در پیوست ۱ مقاله ارائه شده است.

جدول ۱. توزیع کارتهای کتابشناختی در یازده خوشه همراه با مصداق موجودیت برای خانواده کتابشناختی شاهنامه

شماره کارتها	مصداق برای موجودیت ...	
۱ و ۲ و ۳	اثر، اثر، اثر	خوشه اول
۷ و ۲۴	اثر، قالب	خوشه دوم
۱۳ و ۱۹	بیان، بیان	خوشه سوم
۲۲ و ۳۴	قالب، مدرک	خوشه چهارم
۲۳ و ۲۵ و ۲۶	قالب، قالب، قالب	خوشه پنجم
۱۵ و ۳۱ و ۳۲ و ۳۳ و ۳۵ و ۳۷	بیان، مدرک، مدرک، مدرک، مدرک، مدرک، مدرک	خوشه ششم
۴ و ۸ و ۱۰ و ۲۹	اثر، اثر، اثر، قالب	خوشه هفتم
۱۴ و ۳۶ و ۳۸ و ۳۹ و ۴۰	بیان، مدرک، مدرک، مدرک، مدرک	خوشه هشتم
۶ و ۲۱ و ۲۷ و ۲۸ و ۳۰	اثر، قالب، قالب، قالب، قالب	خوشه نهم
۹ و ۱۱ و ۱۲ و ۱۶ و ۱۷ و ۱۸ و ۲۰	اثر، بیان، بیان، بیان، بیان، بیان، بیان	خوشه دهم
۵	اثر	خوشه یازدهم

خوشه اول. همان گونه که در جدول ۱ مشاهده می‌شود، از دیدگاه شرکت کنندگان در پژوهش شامل آن دسته از آثار وابسته‌ای است که در واقع منبع مرجع برای استفاده از شاهنامه به‌شمار می‌آیند؛ مانند کشف‌الایات دبیرسیاقی یا هر کشف‌الایات دیگری که کارکرد یک «بیست یاب» را دارد. یکی از مصاحبه‌شوندگان، در پیوند با کشف‌الایات دبیرسیاقی و فرهنگ بسامدی ولف، این گونه مطرح کرد که «این دسته از منابع جزء منابع رابط هستند. منابعی که مستقیم به شما اطلاعات نمی‌دهند، اما کمک می‌کنند تا اطلاعات مورد نیاز خود را در منابع دیگر جستجو کنید، که در این جا شاهنامه است».

در پیوند با بخش دوم پرسش، خوشه اول یکی از خوشه‌هایی است که دارای همگنی درونی کامل است.^۱ هر سه کارتی که در این خوشه قرار گرفته‌اند، نماینده موجودیت «اثر» بوده و بسیاری از مصاحبه‌شوندگان به وضوح بر دو عنصر پدیدآور (دیرسیاقی و یا ولف) و نیز کار (به معنی «اثر») تأکید داشتند.

خوشه دوم. شامل کارتهای شماره ۷ و نیز ۲۴، به نکته حساسی اشاره دارد و آن این که برای متخصصان و صاحب‌نظران، محتوای اثر اهمیتی بیش از قالب ارائه آن دارد. با نگاهی به ۳۰ مصاحبه انجام شده، تنها ۳ نفر با قاطعیت بر لزوم جداسازی این دو کارت از یکدیگر به واسطه تفاوت قالب تأکید کرده‌اند. یکی از مصاحبه‌شوندگان با اشاره به همین نکته، به احتمال گم‌شدگی اطلاعات نیز اشاره کرد: «کسی که می‌خواهد یک مقاله راجع به شاهنامه بنویسد، خواه ناخواه به این سند احتیاج پیدا می‌کند، بدون توجه به قالبش. [...] اگر فقط در لوحهای فشرده بیاید، و فرد فقط در مکتوبات دنبال آن باشد، مسلماً به نتیجه نخواهد رسید.»

در پیوند با بخش دوم پرسش، کارت شماره ۲۴ در واقع به قالبی متفاوت از کتاب «جامعه‌شناسی خودکامگی» اشاره می‌کند، در حالی که کارت شماره ۷ با توجه به تعریفهای الگوی ملزومات کارکردی، یک اثر وابسته به شاهنامه به‌شمار می‌آید. با نگاهی به متن مصاحبه‌ها می‌توان به این نتیجه رسید که ۹۰٪ مصاحبه‌شوندگان در اولین نگاه، به تکراری بودن کارت ۲۴ اشاره می‌کنند. بدیهی است، با توجه به تفاوت قالب، توجه مصاحبه‌شوندگان به یکسان بودن محتوا، می‌تواند ناشی از توجه آنها به موجودیت اثر باشد، زیرا محتوا همواره در پیوند با موجودیت اثر مطرح می‌شود.

۱. خوشه‌های دارای همگنی درونی، آن دسته از خوشه‌هایی هستند که تمام کارتهای آن خوشه تنها مصداقی از یکی از موجودیتهای الگوی ملزومات کارکردی پیشینه‌های کتابشناختی باشد.

خوشه سوم. با نگاهی به کارتهای شماره ۱۳ و ۱۹ در این خوشه می‌توان به این نتیجه رسید که فارغ از زبان، ترجمه‌های مربوط به یک اثر از دیدگاه مصاحبه‌شوندگان هم‌سنگ بوده و می‌توان آنها را در یک گروه قرار داد.

در پیوند با بخش دوم پرسش، این خوشه نیز از جمله خوشه‌های دارای همگنی درونی کامل به‌شمار می‌آید. با نگاهی به پاسخهای مصاحبه‌شوندگان و بررسی اصطلاح‌شناختی واژگان به‌کار برده شده توسط آنها، می‌توان نتیجه گرفت که با فراوانی استفاده از واژه «ترجمه» (۲۵ مورد) و «برگردان» (۲ مورد)، بیش از ۹۰٪ مصاحبه‌شوندگان، ترجمه‌ها را در گروهی جداگانه قرار دادند، و از آنجا که ترجمه یکی از مصداقهای موجودیت «بیان» است، موجودیت «بیان» شناسایی شده است.

خوشه چهارم. شامل کارتهای شماره ۲۲ و ۳۴ دو «اثر» منفرد هستند. کارت شماره ۲۲ به اسطوره‌های ایرانی و کارت شماره ۳۴ به پند و اندرزهای شاهنامه پرداخته است. دلیل جفت شدن این دو کارت با توجه به متن مصاحبه‌ها، قرار گرفتن هر دو آنها در گروه عام‌تر تحلیلها و پژوهشهای شاهنامه است.

در پیوند با بخش دوم این پرسش، از نظر تعریفهای الگوی ملزومات کارکردی، خوشه چهارم خوشه‌ای بدون همگنی درونی کامل است. اگرچه کارت شماره ۲۲ مصداقی از یک «قالب» متفاوت است، اما به واسطه اولویت محتوا، نه در کنار قالبهای متفاوت دیگر بلکه به منزله یک «اثر» متفاوت شناسایی شده است. با توجه به پاسخهای مشابه در مورد کارت شماره ۳۴، می‌توان به این نتیجه رسید که تشخیص موجودیتهای سطوح بالاتر (انتزاعی‌تر) الگوی ملزومات کارکردی برای کاربران راحت‌تر بوده و یا حداقل اشاره و توجه به این دست از موجودیتهای اولویت بیشتری دارد (در این جا موجودیت شناسایی شده «اثر» است).

خوشه پنجم. شامل کارتهای شماره ۲۳، ۲۵ و ۲۶ می‌باشد. با بررسی دقیق نحوه توزیع این سه کارت در گروه‌های مختلف توسط مصاحبه‌شوندگان، مشخص می‌شود که ترکیب دو ویژگی بخشی از شاهنامه بودن و نیز صوتی بودن، باعث دسته‌بندی این سه کارت جدا از سایر برگزیده‌ها و یا آثار صوتی دیگر شود.

در پیوند با بخش دوم پرسش اول، خوشه پنجم با توجه به ستون آخر جدول ۱ از همگنی درونی کامل برخوردار بوده و به موجودیت قالب اشاره دارد. نکته جالب توجه این جاست که با نگاهی به مصاحبه‌ها و نیز اصطلاحات به کار رفته توسط افراد می‌توان به این نتیجه رسید که حدود نیمی از پاسخ‌دهندگان، کارتهای این گروه را با عنوان «برگزیده‌ها» شناسایی کردند (بیش از ۵۰٪). بنابراین، می‌توان نتیجه گرفت که موجودیت مورد توجه کاربران هنگام دسته‌بندی، موجودیت «بیان» بوده است نه موجودیت «قالب».

خوشه ششم. با ۶ عضو (کارتهای ۱۵، ۳۱، ۳۲، ۳۳، ۳۵ و ۳۷) یکی از گروه‌های نسبتاً بزرگ حاصل از تقسیم خانواده کتابشناختی شاهنامه به‌شمار می‌آید. در تمام موارد، بیش از ۲۵ نفر از ۳۰ نفر پاسخ‌دهنده، کارتهای این گروه را جزء «برگزیده‌ها» دانسته‌اند.

در پیوند با بخش «ب» از پرسش اول، پیش از پرداختن به تحلیل پاسخها، اشاره به این نکته ضروری است که در کارتهای شماره ۳۱، ۳۲، ۳۳، ۳۵ و ۳۷ دو منطقه (فیلد) شماره رده و نیز محل نگهداری درج شده بود. افزودن این اطلاعات باعث می‌شود تا کارتهای کتابشناختی پیش‌گفته طبق تعریفهای الگوی ملزومات کارکردی، قابلیت بازنمون موجودیت «مدرک» را نیز داشته باشند. بنابراین، با توجه به پاسخها، به نظر می‌رسد مصاحبه‌شوندگان به موجودیتهای سطوح بالاتر (در پیوند با این پرسش منظور «بیان» است) توجه بیشتری نشان داده‌اند.

خوشه هفتم. شامل کارتهای شماره ۸، ۱۰، ۴ و ۲۹ در واقع نماینده تمامی اقتباسها، بازنویسی‌ها و بازآفرینی‌های مرتبط با شاهنامه است. شاهنامه، اثری است منظوم و به تعبیر برخی از مصاحبه‌شوندگان «مطالعه این اثر منظوم و البته طولانی ممکن است در چارچوب توانمندیهای یک فرد معمول نباشد». از دیدگاه متخصصان این حوزه، آنچه از آن با عنوان اقتباس یاد می‌شود، نه ترجمه به فارسی و نه بازآفرینی بلکه بازنویسی خلاق است. این درحالی است که در تمام پیشینه‌های کتابشناختی، نه تنها تمایزی میان این مفاهیم وجود ندارد، بلکه همگی با همان واژه «اقتباسها» بازنمون می‌شوند که به عنوان تقسیم فرعی در بخش موضوع می‌آید.

در پیوند با بخش دوم این پرسش، این خوشه با وجود کارت شماره ۲۹ که طبق تعریفهای الگو مصداق «قالب» متفاوت است، جزء گروه‌های فاقد همگنی درونی کامل به‌شمار می‌آید. با توجه به این که کارت پیش‌گفته با سایر کارتها که بیانگر آثار متفاوت هستند در یک گروه آمده‌اند، می‌توان به این نتیجه رسید که به احتمال در این‌جا نیز موجودیت مجردتر «اثر» در دسته‌بندی، مورد توجه مصاحبه‌شوندگان قرار گرفته است.

خوشه هشتم. شامل کارتهای ۱۴، ۳۶، ۳۸، ۳۹ و ۴۰ به گروه خلاصه‌ها و گزیده‌های شاهنامه اشاره دارد. تقریباً تمام مصاحبه‌شوندگان به صورت مستقیم و غیرمستقیم به وجود تفاوت ماهوی میان دو نوع خاص از برگزیده‌های یک اثر اشاره کردند. در این‌جا، خوشه هشتم شامل مدارکی است که خلاصه شاهنامه را ارائه می‌کند و نه گزیده‌ای از آن را.

در پیوند با بخش بعدی پرسش، باید به این نکته اشاره کرد که تمام کارتهای این گروه (بجز کارت شماره ۱۴) دارای دو فیلد شماره راهنما و نیز محل نگهداری بوده و به همین دلیل جزء مصداقهای موجودیت «مدرک» بودند. با توجه به این که

در پیوند با این گروه نیز هیچ‌گونه اشاره‌ای به منطقه‌های پیش‌گفته توسط مصاحبه‌شوندگان صورت نگرفته، می‌توان این‌گونه برداشت کرد که در این خوشه نیز، اولویت اول و شاید تنها اولویت برای دسته‌بندی با موجودیت «بیان» بوده است.

خوشه نهم. شامل کارتهای ۶، ۲۱، ۲۷، ۲۸ و ۳۰ به برداشتهای غیرمکتوب از شاهنامه در قالبهای مختلف اشاره دارد. با توجه به این که بیش از ۲۰ نفر از ۳۰ مصاحبه‌شوندگان از کارتهای این گروه با عنوان «آثار هنری» و یا، در مورد کارت ۲۱، با عنوان «موسیقی» یاد کرده‌اند، می‌توان به این نتیجه رسید که مصاحبه‌شوندگان در برخورد با این گروه تا اندازه‌ای عام‌نگر بوده‌اند.

در پیوند با بخش دوم این پرسش، در این گروه همان‌گونه که از نتایج خوشه‌بندی (برونداد SPSS) بر می‌آید، در مرحله بیستم اولین جفت کارت این خوشه شکل می‌گیرد. خوشه نهم نه تنها از نظر موجودیتهای مطرح در الگوی ملزومات کارکردی با توجه به پیش‌تعریفهای پژوهش حاضر، گروهی ناهمگن است، بلکه از نظر تنوع مدارک درون خود نیز چه از نظر نحوه ارائه و چه از نظر محتوا، همگنی کمی دارد. عام‌نگری مصاحبه‌شوندگان در دسته‌بندی، به صورت غیرمستقیم می‌تواند به این امر اشاره داشته باشد که در نهایت جلوه‌های هنری مدارک مطرح در این گروه برای دسته‌بندی مد نظر قرار گرفته است. با توجه به این که در متن الگو برداشتهای هنری یک «اثر» منتهی به ایجاد «اثری» در «قالب» و با محتوایی متفاوت می‌شود، می‌توان به این نتیجه رسید که در این خوشه نیز مصاحبه‌شوندگان موجودیت «اثر» را شناسایی کرده‌اند.

خوشه دهم. شامل کارتهای ۹، ۱۱، ۱۲، ۱۶، ۱۷، ۱۸، و ۲۰ نیز یکی دیگر از گروه‌های بزرگ شناسایی شده توسط مصاحبه‌شوندگان است. کارتهای این گروه شامل متنها و چاپهای مختلف شاهنامه است. با نگاهی به مصاحبه‌های مختلف و

استدلال‌های مصاحبه‌شوندگان، در دسته‌بندی متون شاهنامه، درست همانند آنچه در قسمت برگزیده‌ها مطرح گردید، متنی از شاهنامه مورد توجه مصاحبه‌شوندگان بوده است.

در پیوند با بخش دوم از پرسش اول، با توجه به اصطلاحات به کار رفته توسط مصاحبه‌شوندگان، عنوان این گروه را می‌توان «متن کامل شاهنامه» گذاشت. برونداد نرم‌افزار SPSS حاکی از شناسایی مصداق‌های هر دو موجودیت بیان و اثر در این خوشه است، و با توجه به نتایج پیشین، چنانچه اولویت مصاحبه‌شوندگان بر موجودیت انتزاعی‌تر باشد، قاعدتاً باید موجودیت «اثر» توسط مصاحبه‌شوندگان شناسایی شده باشد. این درحالی است که با نگاهی به متن مصاحبه‌ها، به نظر می‌رسد این افراد در ذهن خود «اثر» شناخته و به این موضوع واقفند که از اثر شاهنامه، چاپها و تصحیح‌های مختلفی منتشر شده و چنین رویکردی نشان از شناسایی موجودیت «بیان» دارد.

خوشه یازدهم. آخرین خوشه در واقع یک گروه تک‌عضوی شامل نقشه‌های جغرافیایی شاهنامه (کارت شماره ۵) است؛ اثری متفاوت که اگرچه از هر ۱۰ نفر ۱ نفر ممکن است آن را در گروه‌هایی همچون پژوهشها، تصاویر و یا منابع مرجع قرار دهد، اما با نگاهی به فراوانی توزیع کارت در گروه‌های مختلف، می‌توان به این نتیجه رسید که از هر ۳ نفر، ۲ نفر این اثر را در گروهی مجزا به نام «جغرافیای شاهنامه» قرار می‌دهند.

در پیوند با بخش دوم این پرسش، گفتنی است که در حین تشکیل خوشه‌ها در خوشه‌بندی سلسله‌مراتبی، این کارت تنها کاردتی است که با سایر کارتها در یک گروه قرار نگرفته و با کارتهای دیگر جفت نشده است و تقریباً تمام مصاحبه‌شوندگان با توجه به محتوا، این کارت را اثری جداگانه و متفاوت دانسته‌اند.

پرسش دوم: چنانچه کاربر مدرک یا قالب مورد نیاز خود را به دست نیاورد، کدام یک از موجودیتهای اثر دیگر، بیانی دیگر و یا قالبی دیگر را انتخاب خواهد کرد؟

به منظور پاسخ به این پرسش، پرسشنامه‌ای مکمل تدوین شد که پس از انجام فرایند دسته‌بندی کارتها و نیز کسب آرای مصاحبه‌شوندگان در پیوند با دسته‌های مختلف، در همان نشست توزیع گردید. در پیوند با سؤالهای پرسشنامه، به منظور افزایش عمق اطلاعات، با استفاده از مصاحبه نیمه ساختاریافته، دلایل هر یک از مصاحبه‌شوندگان برای نحوه اولویت‌بندی گزینه‌ها بررسی گردید. در پیوند با خانواده کتابشناختی اصل اثر شاهنامه، بیانها، قالبها و نیز مدرکهای مختلف مرتبط با آن، شاهنامه فردوسی تصحیح جلال خالقی مطلق - که به گفته تمامی مصاحبه‌شوندگان در حال حاضر علمی‌ترین تصحیح شاهنامه فردوسی است - به منزله مدرک مورد اشاره در صورت پرسش در نظر گرفته شد. نتایج آن در جدول ۲ قابل مشاهده است.

جدول ۲. توزیع فراوانی اولویت موجودیتهای الگوی ملزومات کارکردی (اثر اصلی شاهنامه)

موجودیتهای الگوی ملزومات کارکردی پیشنهادی کتابشناختی				اولویت بندی مصاحبه‌شوندگان بر موجودیتهای
مدرک	قالب	بیان	اثر	
۱۴ (/۴۶/۷)	۱۰ (/۳۳/۳)	۳ (/۱۰)	۳ (/۱۰)	اولویت اول
۱۰ (/۳۳/۳)	۷ (/۲۳/۳)	۷ (/۲۳/۳)	۶ (/۲۰)	اولویت دوم
۳ (/۱۰)	۸ (/۲۶/۷)	۱۶ (/۵۳/۴)	۳ (/۱۰)	اولویت سوم
۳ (/۱۰)	۵ (/۱۶/۷)	۴ (/۱۳/۳)	۱۸ (/۶۰)	اولویت چهارم
۰/۹۸۵۵۳	۱/۱۱۲۱۱	۰/۸۳۶۶۶	۱/۰۹۵۴۵	انحراف استاندارد
۳۰ (/۱۰۰)	۳۰ (/۱۰۰)	۳۰ (/۱۰۰)	۳۰ (/۱۰۰)	جمع

با توجه به توزیع فراوانی اولویت‌بندی پاسخ‌دهندگان روی موجودیتهای مختلف، همان‌گونه که از جدول ۲ بر می‌آید، از بین ۳۰ نفر پاسخ‌دهنده به پرسش شماره یک، ۱۸ نفر (۶۰٪) «اثر» دیگر را در اولویت چهارم قرار داده‌اند. نیز از بین همین ۳۰ نفر، ۱۶ نفر (۵۳/۴٪) موجودیت «بیان» دیگر را در اولویت سوم، ۱۰ نفر (۲۳/۳٪) موجودیت «قالب» متفاوت را در اولویت اول و ۱۴ نفر موجودیت «مدرک» دیگر را در اولویت اول قرار داده‌اند. به منظور روشن ساختن وجود تفاوت میان موجودیتهای مختلف از دیدگاه پاسخ‌دهندگان و نیز مشخص ساختن اولویت‌بندی کلی آنها در پیوند با چهار موجودیت مورد مطالعه، از آزمون فریدمن استفاده شد (جدول ۳).

جدول ۳. نتیجه آزمون فریدمن بر اولویت‌بندی موجودیتهای از دیدگاه پاسخ‌دهندگان (اثر اصلی شاهنامه)

رتبه میانگین	N	Chi	df	Asymp. Sig.
۳/۲	۳۰	۱۸/۵۲۰	۳	۰/۰۰۰
۲/۷				
۲/۲۷				
۱/۸۳				

با توجه به داده‌های گردآوری شده، در پیوند با یک نیاز اطلاعاتی (یا «مدرک» خاص مورد نیاز) «اثر» دیگر با رتبه میانگین ۳/۲ در آخرین اولویت از دیدگاه پاسخ‌دهندگان؛ «بیان» دیگر با رتبه میانگین ۲/۷ در اولویت سوم؛ «قالب» با رتبه میانگین ۲/۲۷ در اولویت دوم و «مدرک» با رتبه میانگین ۱/۸۳ در اولویت اول قرار می‌گیرد. به سخن دیگر، چنانچه فرد در پی نسخه‌ای از شاهنامه فردوسی تصحیح جلال خالقی مطلق باشد و این «مدرک» در کتابخانه دانشکده موقتاً موجود نباشد، به احتمال در درجه اول به دنبال نسخه دوم همان شاهنامه به تصحیح جلال خالقی مطلق (یعنی «مدرک» دیگر) خواهد رفت؛ حتی اگر این نسخه در دانشکده

دیگری موجود باشد. اما چنانچه نسخه مورد نظر موجود نبود، به قالبی دیگر (در این جا شاهنامه فردوسی تصحیح جلال خالقی مطلق در قالب لوح فشرده) مراجعه می‌کند. در اولویت بعدی، یعنی چنانچه امکان دسترسی نه به «مدرك» و نه «قالب» دیگر فراهم نگردید، در اولویت سوم به دنبال «برگزیده» رستم و سهراب که البته باز هم به تصحیح جلال خالقی مطلق است رفته («بیانی» دیگر) و در نهایت اگر امکان دسترسی به این موجودیت نیز حاصل نشد، به سراغ «اثر» دیگر یعنی مجموعه مقاله‌ها درباره رستم و سهراب به قلم خالقی مطلق، خواهد رفت.

پرسش دوم در پرسشنامه مکمل، به خانواده کتابشناختی یک اثر وابسته به شاهنامه می‌پرداخت. در این پرسش، «واژه‌نامک» اثر عبدالحسین نوشین، به منزله اثر وابسته به شاهنامه در نظر گرفته شده و یک «مدرك» خاص از این اثر که در کتابخانه فرد پاسخ‌دهنده موجود بوده است، در صورت پرسش مورد اشاره قرار گرفت. جدول ۴ نتایج حاصل را نشان می‌دهد.

جدول ۴. توزیع فراوانی اولویت موجودیتهای الگوی ملزومات کارکردی از دیدگاه پاسخ‌دهندگان در پیوند با اثری وابسته به شاهنامه (واژه‌نامک اثر عبدالحسین نوشین)

موجودیتهای الگوی ملزومات کارکردی پیشنهادی کتابشناختی				n=30		
مدرك	قالب	بیان	اثر	اولویت بندی مصاحبه شوندگان بر موجودیتهای		
۱۲ (/۴۰)	۷ (/۲۳/۳)	۹ (/۳۰)	۲ (/۶/۷)			اولویت اول
۵ (/۱۶/۷)	۸ (/۲۶/۷)	۱۸ (/۶۰)	۱ (/۳/۳)			اولویت دوم
۹ (/۳۰)	۱۰ (/۳۳/۳)	۳ (/۱۰)	۹ (/۳۰)			اولویت سوم
۴ (/۱۳/۳)	۵ (/۱۶/۷)	۰	۱۸ (/۶۰)			اولویت چهارم
۱/۱۱۶۷۵	۱/۰۴۰۰۰	۰/۶۱۰۲۶	۰/۸۵۸۳۶	انحراف استاندارد		
۳۰ (/۱۰۰)	۳۰ (/۱۰۰)	۳۰ (/۱۰۰)	۳۰ (/۱۰۰)	جمع		

با نگاهی به جدول ۴ و توزیع فراوانی اولویتهای اختصاص یافته به هر یک از موجودیتها، اولویت‌بندی پاسخ‌دهندگان روی هر یک از موجودیتها به صورت جداگانه قابل تشخیص است. از ۳۰ نفر پاسخ‌دهنده به پرسش دوم، ۱۸ نفر (۶۰٪) «اثر» دیگر را در اولویت چهارم خود قرار داده‌اند. در حالی که در پیوند با «بیان» دیگر یا گزینه سوم، ۱۸ نفر از مصاحبه‌شوندگان (۶۰٪) در پیوند با یک نیاز اطلاعاتی خاص (در این جا معنای یک واژه) این موجودیت را اولویت دوم خود دانسته‌اند. این درحالی است که از بین ۳۰ نفر پاسخ‌دهنده، ۱۰ نفر (۳۳/۳٪) «قالب» متفاوت را به منزله اولویت سوم خود و ۱۲ نفر از ۳۰ پاسخ‌دهنده (۴۰٪) «مدرک» دیگر را به منزله اولویت چهارم مدنظر قرار داده‌اند. جدول ۶، نتیجه آزمون فریدمن و نیز رتبه‌میانگین‌های مشخص‌کننده اولویت هر یک از موجودیتها با توجه به پاسخهای شاهنامه‌پژوهان را ارائه می‌کند.

جدول ۵. نتیجه آزمون فریدمن روی اولویت‌بندی موجودیتها از دیدگاه پاسخ‌دهندگان در پیوند با اثری وابسته به شاهنامه (واژه‌نامک، عبدالحسین نوشین)

رتبه میانگین	N	Chi	df	Asymp. Sig.
۳/۵	۳۰	۲۷/۷۰۷	۳	۰/۰۰۰
۱/۸۵				
۲/۴۷				
۲/۱۸				

بانگاهی به نتایج ارائه شده در جدول ۵ و در نظر گرفتن نحوه پرسش، می‌توان نتیجه گرفت چنانچه پاسخ‌دهندگان در پی یافتن معنای واژه‌ای در «واژه‌نامک» اثر عبدالحسین نوشین باشند و نسخه مورد نظر خود را در کتابخانه نیابند، به احتمال در درجه اول «چاپ دیگری» از همان واژه‌نامه (موجود در کتابخانه خود- اشاره به اصل کمترین کوشش) را انتخاب کرده و مورد استفاده قرار می‌دهند (بیانی دیگر چاپ شده توسط انتشارات عطایی). در درجه دوم، سعی می‌کنند دقیقاً

همان نسخه مورد نظر خود را، حتی از کتابخانه‌ای دیگر به دست آورند. در مرحله بعد، چنانچه هیچ‌یک از موارد پیش گفته برای فرد قابل دسترس نباشد، پاسخ‌دهنده «قالبی» دیگر از همان «واژه‌نامک» اثر عبدالحسین نوشین را انتخاب می‌کند و در صورت نبود این مورد، به عنوان آخرین گزینه به سراغ یک اثر معادل مثلاً «واژه‌نامه» اثر پرویز اتابکی می‌رود.

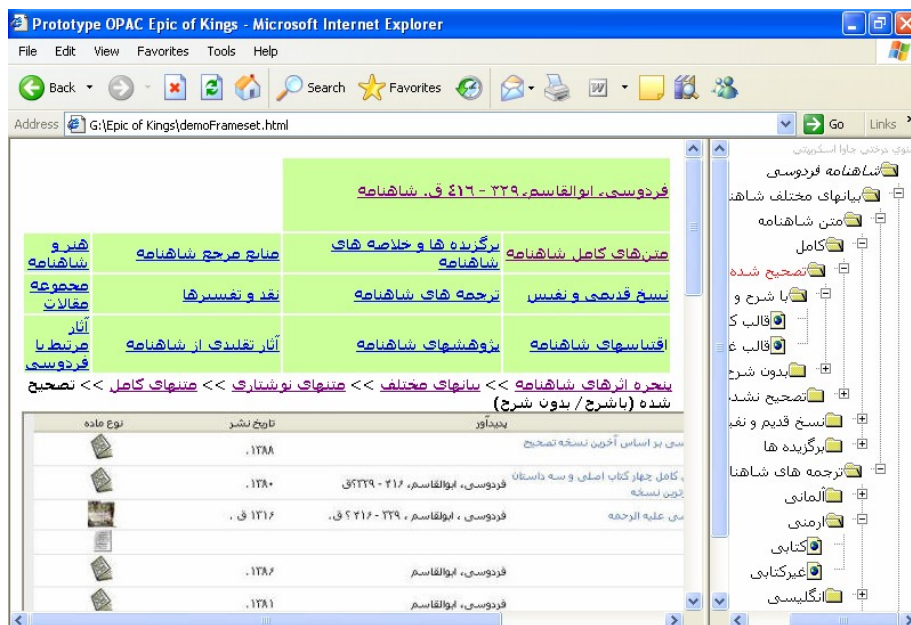
بحث و نتیجه‌گیری

با نگاهی به پاسخهای افراد در زمینه نحوه دسته‌بندی کارتها در پیوند با خانواده کتابشناختی مورد بررسی، می‌توان نتیجه گرفت که ماهیت هر اثر بر زایش اعضای خانواده کتابشناختی آن تأثیرگذار است. به عنوان نمونه، در پیوند با اثری مانند شاهنامه، نسخه‌ها و ویرایشهای متفاوتی یافت می‌شود که در طی سالها نسخه‌برداری این اثر به وجود آمده است. این درحالی است که چنین امری ممکن است در مورد اثری مانند قرآن که با توجه به اهمیت و قداست آن، نسخه‌برداران همیشه سعی کرده‌اند تا متن آن از هرگونه دستبرد در امان مانده و حفظ شود، صادق نباشد. از طرفی، تفاوت نگاه به هر خانواده کتابشناختی در میان متخصصان یک گروه، خود می‌تواند جزء عوامل دخیل در تفاوت میان خانواده‌های کتابشناختی مختلف باشد. به واسطه همین تفاوت میان دیدگاه‌ها و تفاوت ماهوی آثار و محتوای آنهاست که سلسله مراتب موجودیتهای و روابط میان آنها قابل تعریف است. با وجود تمامی تفاوت‌های پیش گفته، در یک مورد میان گفته‌ها و دیدگاه‌های تمام مصاحبه‌شوندگان، شباهت وجود دارد؛ و آن این است که کاربران بالقوه فهرستها در مواجهه با یک خانواده کتابشناختی بزرگ، محتوای منابع را بیشتر از نحوه و قالب ارائه، مورد توجه قرار می‌دهند.

بعد دیگر مورد بررسی در این پژوهش، نگاه کاربران به اعضای خانواده کتابشناختی از منظر الگوی ملزومات کارکردی پیشینه‌های کتابشناختی بود. یکی دیگر از یافته‌های مهم در این زمینه، گرایش به «رویکرد بالا به پایین» در دسته‌بندی اعضای خانواده‌های کتابشناختی است. دلیل این امر آن است که کاربران بالقوه فهرستها در برخورد با مجموعه‌ای از موجودیتهای کتابشناختی، به پاره‌ای از ویژگیها، وزن و اهمیت بیشتری می‌دهند. در این میان، یافته‌ها نشان می‌دهد ویژگیهای موجودیتهای سطوح بالاتر (انتزاعی‌تر) برای کاربران در دسته‌بندی موجودیتهای اولویت بیشتری دارند. همان گونه که پیشتر نیز بیان شد، از دیدگاه کاربران، محتوا نسبت به سایر ویژگیها اهمیت بیشتری دارد. با توجه به این که محتوا و میزان تغییر آن، تعیین کننده اصل اثر و یا اثر وابسته بودن یک منبع است، یافته‌های ارائه شده در پاسخ به بخش دوم پرسش اول و در اولویت قرار گرفتن موجودیت اثر برای دسته‌بندی، چندان دور از انتظار نیست. جالب این جاست که در پیوند با یک اثر خاص (در اینجا اصل اثر شاهنامه)، این بیانه‌های مختلف اثر است که مورد توجه کاربران قرار می‌گیرد. موجودیت قالب از نظر کاربران در مرتبه بعدی قرار گرفته و به نظر می‌رسد هنگامی که کاربران به خانواده کتابشناختی به صورت یک کلیت می‌نگرند، توجهی به نسخه‌های خاص (موجودیت مدرک) ندارند.

از دیگر یافته‌های مهم این پژوهش، اشاره بسیاری از مصاحبه‌شوندگان به دانش شخصی برای دسته‌بندی کارتهای کتابشناختی بود. «فتاحی» (Fattahi, 2010) در نوشتار خود با اشاره به رفتار اطلاع‌یابی کاربران فهرستها و امکان ارتقای این رفتار به رفتار دانش‌یابی، به لزوم دانش‌مدار کردن پیشینه‌ها اشاره می‌کند. استفاده از دانش شخصی توسط کاربران، حاکی از آن است که فرد با دانش خود به سراغ نظام آمده و به جستجو در آن می‌پردازد. با اصلاح ساختار نظام و بویژه ساختار پیشینه

کتابشناختی و حرکت به سمت طراحی نظامی دانش‌مدار، به احتمال، کار کاربر تسهیل شده و حتی در برخی موارد شرایطی برای اصلاح ساختار دانشی فرد و یا دانش‌افزایی وی، فراهم می‌آید. در پیوند با این امر، یکی از دستاوردهای پژوهش حاضر پیشنهاد درخت‌واره خانواده کتابشناختی شاهنامه است که در تصویر ۱ بخشی از این درخت‌واره در قالب یک صفحه از فهرستی نمونه، به نمایش در آمده است. استفاده از چنین ساخت‌واره‌ای، نه تنها طرحی از روابط حاکم بر انواع آثار وابسته یک خانواده کتابشناختی و حجم و بزرگی آن را به کاربر نشان می‌دهد، بلکه وی را از موقعیت کنونی خود در ساخت‌واره کتابشناختی نیز آگاه می‌سازد.



تصویر ۱. شمایی از یک فهرست پیش‌نمونه با استفاده از ساخت‌واره درختی تدوین شده

برای خانواده کتابشناختی شاهنامه

در پرسش دوم، به منظور تکمیل یافته‌های پژوهش در زمینه نگاه کاربران به خانواده‌های کتابشناختی، اولویت‌بندی کاربران بالقوه نظام در پیوند با موجودیتهای الگوی ملزومات کارکردی، بررسی شد. عمده یافته پژوهش در پیوند با این بخش،

تفاوت نگرش کاربران به موجودیتها در پیوند با یک نیاز خاص است. به عبارت دیگر، اگر کاربران هنگام دسته‌بندی خانواده کتابشناختی به منزله یک کلیت، از رویکردی «بالا به پایین» پیروی می‌کنند، در پیوند با یک نیاز خاص، برعکس عمل کرده و رویکردی «پایین به بالا» در پیش می‌گیرند. این نکته به این معناست که چنانچه پرسش ویژه‌ای در پیوند با موضوعی خاص در ذهن فرد باشد و فرد نیز از پیش مدرک خاصی را مد نظر قرار داده باشد، در صورت نبود آن مدرک، در اولویت اول به سراغ مدرکی دیگر از همان اثر، با بیان ثابت و قالب یکسان مراجعه خواهد کرد. بنابراین، در صورتی که مدرک دیگر وجود نداشت، قالب دیگر و بیان دیگر مورد توجه کاربر قرار خواهد گرفت. این جاست که کاربر به نکات مختلفی توجه می‌کند. با نگاهی به مصاحبه‌ها می‌توان دو قاعده کلی در زمینه تصمیم‌گیری کاربران به دست آورد: الف) برای اکثر مخاطبان، قالب مرسوم، قالب کتابی و یا مکتوب بوده و قالبهای دیگر بسته به نیاز و یا شخص استفاده‌کننده، در اولویتهای بعدی قرار می‌گیرند.

ب) ارزش بیانهای مختلف برای کاربران متفاوت است. به عنوان نمونه، ترجمه‌های متفاوتی که از یک اثر ارائه می‌کنند، از نظر کاربران ارزش یکسانی ندارند. در عالم واقع، حتی چاپهای متفاوت از یک اثر هم می‌تواند ارزشمندیهای متفاوتی داشته باشند. چاپهای متفاوت یک اثر در پیوند با تعریفهای الگوی ملزومات کارکردی نیز از جمله بیانهای متفاوت در نظر گرفته شده و از نظر این الگو هم ارزش تلقی می‌شوند. البته، این مسئله تا حد زیادی به ماهیت اثر مورد بررسی نیز بستگی دارد. در چنین شرایطی، بدیهی است اثر دیگر با توجه به تفاوت کارکردی، در اولویتهای آخر برای کاربران قرار می‌گیرد.

در پایان، باید به این نکته اشاره کرد که عرصه پژوهش در زمینه پیاده‌سازی الگوی ملزومات کارکردی پیشینه‌های کتابشناختی در فهرستهای رایانه‌ای، تنها منحصر به چگونگی دسته‌بندی خانواده‌های کتابشناختی بر مبنای دانش کاربران و مطابق با رفتار اطلاع‌یابی آنها نبوده و به عوامل دیگری از جمله ویژگیهای هر خانواده کتابشناختی، ویژگیهای هر اثر مولد و همچنین میزان تطابق ساختار مارک با الگو نیز بستگی دارد. به همین دلیل، انجام پژوهشهایی در زمینه سایر خانواده‌های بزرگ کتابشناختی بویژه از بعد دسته‌بندی آنها از دیدگاه کاربران و پی بردن به تفاوت‌های احتمالی، از یک سو می‌تواند دستاوردهای سودمندی برای سازماندهی کاربرمدار اطلاعات در فهرستهای رایانه‌ای در پی داشته باشد. همچنین، بازطراحی نظامهای رده‌بندی و یا ساختارهای ذخیره و بازیابی اطلاعات کتابشناختی مانند مارک در سطح خرد، اهمیتی دوچندان پیدا کند.

منابع

- ارسطوپور، شعله (۱۳۸۷). مدیریت مؤثر نقاط دسترسی برای سازماندهی اطلاعات در فهرستهای رایانه‌ای: بازنگری در مبانی نظری و مروری بر الگوهای مفهومی. فصلنامه کتاب، جلد ۱۹ (۲): ۱۲۷-۱۵۶.
- سفیری، خدیجه (۱۳۸۷). روشهای پژوهش کیفی در علوم اجتماعی. تهران: پیام پویا.
- فتاحی، رحمت‌الله (۱۳۷۳). فهرستهای کامپیوتری و تفاوت آن با برگه‌دان. فصلنامه کتاب، جلد ۵ (۱ و ۲): ۱۴-۳۶.

_____ (۱۳۷۵). روابط کتابشناختی در فهرست‌نویسی

توصیفی. فصلنامه کتاب. دوره ۷ (۲). ص. ۴۴ - ۳۲.

_____ فلیک، یو (۱۳۸۲). درآمدی بر پژوهش‌های کیفی در علوم انسانی.

(عبدالرسول جمشیدیان، علی سیادت و رضا علی نوروزی، مترجمان). قم: سماء قلم.

- Bianchini, C. & Guerrini, M. (2009). From bibliographic models to cataloging rules: remarks on FRBR, ICP, ISBD and RDA and their relationships between them *Cataloging and Classification Quarterly*, 47 (2): 105-124.
- Carlyle, A. (1996). Ordering Author and Work Records: An Evaluation of Collocation in Online Catalog Displays. *Journal of the American Society for Information Science*. Vol. 47(7): 538 - 554.
- Carlyle, A. (1997). Fulfilling the Second Objective in the Online Catalog: Schemes for Organizing Author and Work Records in to Usable Displays. *Library Resources & Technical Services*. Vol. 41(2): 79 - 100.
- Carlyle, A. (2001). Developing Organized Information Displays for Voluminous Works: a Study of User Clustering Behavior. *Journal of American Society for Information and Science and Technology*. Vol. 37(5): 677 - 699.
- Fattahi, R. (1996). "Super Records: And Approach Towards the Description of Works Appearing in Various Manifestations". *Library Review*. Vol. 45(4): 19 - 29.
- Fattahi, R. (1997). "AACR and Catalog Production Technology". In *International Conference on Principles and Future Developments of AACR, Toronto, Canada, October, 23 - 25*. Accessed 2009-12-28 From <http://www.collectionscanada.ca/jsc/intlconf1.html>
- Fattahi, R. (2010). *From Information to Knowledge: Super-Works and the Challenges in the Organization and Representation of the Bibliographic Universe*. Firenze: Casalini Libri.
- Freeman, M. (1991). Pen, Ink, Keys and Cards: Some Reflections on Library Technology. *College and Research Libraries*, Vol. 52(4): 328 - 335.

- Hagler, R. (1997^a). *The Bibliographic Record and Information Technology*. Chicago: American Library Association.
- Hagler, R. (1997^b). Access Points for Works. In *International Conference on Principles and Future Developments of AACR, Toronto, Canada, October, 23 – 25*. Available at: <http://www.collectionscanada.ca/jsc/intlconf1.html>
- Lebœuf, P. (2005). Is it Possible to Organise all Information? Library ViewPoint .In *A Presentation at Satellite Meeting to the 71st WLIC – Järvenpää, 11 – 12 August 2005: "Bibliotheca Universalia: How to Organise Chaos?"* Available online: www.kaapeli.fi/~fla/frbr05/2005_Jarvenpaa_LeBoeufw.pdf
- Vellucci, Sh. (1997). "Bibliographic Relationships". In *International Conference on Principles and Future Developments of AACR, Toronto, Canada, October, 23 – 25*. Accessed 2008-12-28 From <http://www.collectionscanada.ca/jsc/intlconf1.html>
- Yee, M. (1994). What is a Work? Part 2: The Angelo-American Cataloging Codes. *Cataloging & Classification Quarterly*. Vol. 19(2): 5 – 22.
- Yee, M. (1995). What is a Work? Part 4: Cataloging Theorists and a Definition Abstract. *Cataloging & Classification Quarterly*. Vol. 20(2): 3 – 24.
- Yee, M. (1997). What is a Work?. In *International Conference on Principles and Future Developments of AACR, Toronto, Canada, October, 23 – 25*. Accessed 2008-12-28 From <http://www.collectionscanada.ca/jsc/intlconf1.html>

پیوست ۱. خلاصه‌ای از اطلاعات ۴۰ کارت کتابشناختی خانواده کتابشناختی شاهنامه

تاریخ	ناشر	محل	پدیدآور / مترجم // مسئولیت دوم در تدوین	پدیدآور	عنوان	
۱۳۴۷ - ۱۳۵۰				محمد دبیرسیاقی	کشف الایات شاهنامه فردوسی	۱
۱۹۳۵				Wolf, Fritz	Glossar zu Ferdosis Schahname	۲
۱۳۸۶				سیامک طاهری	واژه‌نامه نحوی ترکیبی	۳
۱۳۷۹ - ۱۳۸۷				علی شاهی	شاهنامه فردوسی (نثر)	۴
۱۳۷۱ - ۱۳۸۶				موسسه جغرافیایی و کار توگرافی سحاب	نقشه جغرافیایی شاهنامه فردوسی [نقشه]	۵
					نبرد رخش و شیر	۶
۱۳۷۰				علی رضاقلی	جامعه‌شناسی خود کامگی: تحلیل جامعه‌شناختی ضحاک ماردوش	۷
۱۳۷۰				محمد نگهبان	داستانهای شاهنامه	۸
قرن ۴				ابوالقاسم فردوسی	شاهنامه فردوسی	۹
۱۳۸۸				علی کاشفی خوانساری	شاهنامه کودکانه	۱۰
۱۳۴۱	امیرکبیر	تهران		ابوالقاسم فردوسی	شاهنامه حکیم ابوالقاسم فردوسی: متن کامل چهار کتاب...	۱۱
۱۳۷۸	نشر و پژوهش فرزان روز	تهران	پرویز اتابکی	ابوالقاسم فردوسی	شاهنامه فردوسی: متن انتقادی با مقابله ۱۲ نسخه...	۱۲

تاریخ	ناشر	محل	پدیدآور / مترجم // مسئولیت دوم در تدوین	پدیدآور	عنوان	
۱۹۳۵	Reichsdruke rei	برلین	فردریش روکرت	ابوالقاسم فردوسی	Ferdosis Konings buch (Schahname)	۱۳
۱۳۸۴	نیکا	مشهد	محمدعلی فروغی // حبیب یغمایی	ابوالقاسم فردوسی	منتخب شاهنامه فردوسی	۱۴
۱۳۷۱	علمی	تهران	محمد دبیرسیاقی	ابوالقاسم فردوسی	داستان رستم و شغاد، پادشاهی بهمن اسفندیار، پادشاهی همای...	۱۵
	دانشگاه تهران	تهران		عزیزالله جوینی	شاهنامه از دستنویس موزه فلورانس ...	۱۶
۱۳۷۱	فرهنگسرای فردوسی	تهران	محمدعلی اسلامی ندوشن	ابوالقاسم فردوسی	شاهنامه فردوسی بر اساس شاهنامه مصحح انیستیتو خاور شناسی...	۱۷
	مطبعه سید مرتضی	تهران		ابوالقاسم فردوسی	شاهنامه [چاپ سنگی]	۱۸
۱۹۷۶	Maisoneuve	پاریس	ژول مول	ابوالقاسم فردوسی	le livre de rois	۱۹
				ابوالقاسم فردوسی	شاهنامه [نسخه خطی]	۲۰
			شهرام ناظری	ابوالقاسم فردوسی	آواز اساطیر [نوار موسیقی] شاهنامه کردی	۲۱
۱۳۷۴	حسینه ارشاد	تهران	عباس مخبر	وستا کرتیس	اسطوره‌های ایرانی [کتاب گویا]	۲۲
	مؤسسه آموزشی امام خمینی	تهران	منصور رستگارفسایی	ابوالقاسم فردوسی	حماسه رستم و سهراب [کتاب گویا]	۲۳

تاریخ	ناشر	محل	پدیدآور / مترجم // مسئولیت دوم در تدوین	پدیدآور	عنوان	
۱۳۷۷	مجتمع خدمات بهبودی ناینیان رودکی	تهران		علی رضاقلی	جامعه‌شناسی خودکامگی: تحلیل جامعه‌شناختی ضحاک ماردوش [کتاب گویا]	۲۴
۱۳۸۱	آوای بارید	تهران		ابوالقاسم فردوسی	داستان رستم و سهراب [کتاب گویا] برخوانی شاهنامه	۲۵
۱۳۷۹	مؤسسه نهاد مطالعات علمی و پژوهشی	تهران		محمدعلی اسلامی ندوشن	داستان داستان‌ها [کتاب گویا]	۲۶
۱۳۳۲		تهران		رفیع حالتی	تئاتر آب فروش [عکس از نمایش]	۲۷
۱۳۸۵	کانون پرورش فکری کودکان و نوجوانان	تهران		علیرضا کاویان راد	رستم و اسفندیار [وینو]	۲۸
۱۳۷۷	شورای کتاب کودک	تهران		اقبال یغمایی	ز گفتار دهقان... شاهنامه فردوسی به نثر و نظم [کتاب گویا]	۲۹
۱۳۶۹	شرکت پست جمهوری اسلامی ایران	تهران			کنگره جهانی بزرگداشت فردوسی [تمبر]	۳۰
۱۳۵۲	بنیاد شاهنامه فردوسی	تهران	مجتبی مینوی	ابوالقاسم فردوسی	داستان رستم و سهراب از شاهنامه فردوسی	۳۱
۱۳۶۳	مؤسسه مطالعات و تحقیقات فرهنگی	تهران	مجتبی مینوی	ابوالقاسم فردوسی	داستان سیاوش از شاهنامه فردوسی	۳۲
۱۳۶۹	پیراسته	تهران	بیژن ترقی	ابوالقاسم فردوسی	خسرو و شیرین از شاهنامه فردوسی	۳۳
۱۳۶۹	آتلیه هنر	تهران	محمد شهریاری	ابوالقاسم فردوسی	پند و اندرزهای حکیم ابوالقاسم فردوسی در شاهنامه	۳۴

تاریخ	ناشر	محل	پدیدآور / مترجم // مسئولیت دوم در تدوین	پدیدآور	عنوان	
۱۳۶۹	آتلیه هنر	تهران	منوچهر آدمیت	ابوالقاسم فردوسی	داستان بیژن و منیژه از شاهنامه حکیم ابوالقاسم فردوسی	۳۵
۱۳۱۳	وزارت معارف	تهران	محمد علی فروغی	ابوالقاسم فردوسی	خلاصه شاهنامه فردوسی	۳۶
۱۳۷۵	سروش	تهران	مصطفی موسوی	ابوالقاسم فردوسی	بیژن و منیژه داستانی برگرفته از شاهنامه فردوسی	۳۷
۱۳۶۹	آستان قدس رضوی	مشهد	محمد جعفر یاختی	ابوالقاسم فردوسی	بهین نامه باستان: خلاصه شاهنامه	۳۸
۱۳۷۵	نشر و پژوهش فرزان روز	تهران	پرویز اتابکی // بهاء‌الدین خرمشاهی	ابوالقاسم فردوسی	برگزیده و شرح شاهنامه	۳۹
۱۳۷۹	مؤسسه مطالعات و تحقیقات فرهنگی	تهران	احمد رجایی // کتابون مزداپور	ابوالقاسم فردوسی	برگزیده شاهنامه فردوسی	۴۰